







---

## Productos

20 x 62 rectificado

61,5 x 61,5 rectificado

50 x 50

32 x 47

43 x 43

37 x 37

---

## Recomendaciones de colocación y garantía



Udine + Macerata 20 x 62

20  
62  
rectificado

## Colores



Alessandria



Aprilia



Macerata



Milazzo



Monza



Udine



Vicenza

## Paños



Alessandria



Aprilia



Macerata



Milazzo



Monza



Udine



Vicenza



-  
20  
62

### PEI 4

Alessandria / Aprilia / Macerata / Milazzo / Monza / Udine / Vicenza

Medida	Piezas por caja	M <sup>2</sup> por caja	Cajas por pallet	M <sup>2</sup> por pallet	Peso por pallet
20 x 62	14	1,75 m <sup>2</sup>	56	98 m <sup>2</sup>	1815 kg



Treviso 61,5 x 61,5

61,5  
61,5  
rectificado

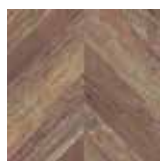
## Colores



Capena



Cassino



Perugia



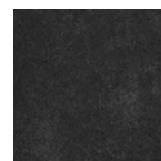
Treviso beige



Treviso gris



Varese gris



Varese grafito



Varese tiza

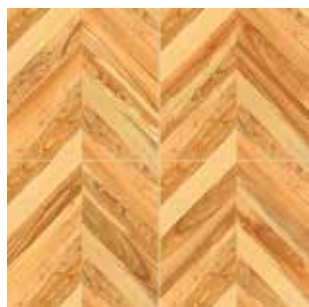


Varese beige

## Paños



Capena



Cassino



Perugia



Treviso beige



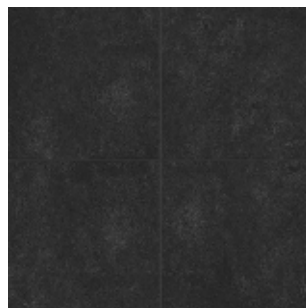
-  
61,5  
61,5



Treviso gris



Varese gris



Varese grafito



Varese tiza



Varese beige

### PEI 4

Capena / Cassino / Perugia / Treviso beige / Treviso gris / Varese gris / Varese grafito / Varese tiza / Varese beige

Medida	Piezas por caja	M <sup>2</sup> por caja	Cajas por pallet	M <sup>2</sup> por pallet	Peso por pallet
61,5 x 61,5	5	1,9 m <sup>2</sup>	42	79,8 m <sup>2</sup>	1520 kg



Roma 50 x 50

50  
50



## Colores | Brillante



Botticino  
gris



Botticino  
beige



Nápoles  
gris



Nápoles  
beige



Roma

## Colores | Mate



Bologna  
arena



Bologna  
beige



Bologna  
gris



Bologna  
tiza



Calacata



Imola  
tabaco



Imola  
gris



Imola  
beige



Rimini  
gris



Rimini  
beige



Rimini  
tiza



-  
50  
50

### PEI 3

*Botticino gris / Botticino beige / Nápoles gris / Nápoles beige*

### PEI 4

*Roma / Bologna arena / Bologna beige / Bologna gris / Bologna tiza / Calacata / Imola tabaco  
Imola gris / Imola beige / Rimini gris / Rimini beige / Rimini tiza*

Medida	Piezas por caja	M <sup>2</sup> por caja	Cajas por pallet	M <sup>2</sup> por pallet	Peso por pallet
50 x 50	9	2,3 m <sup>2</sup>	48	110,4 m <sup>2</sup>	1700 kg

## *Paños* | **Brillante**



Botticino gris



Botticino beige



Nápoles gris



Nápoles beige



Roma

## Paños | Mate



Bologna arena



Bologna beige



Bologna gris



Bologna tiza



Calacata



Imola tabaco



Imola gris



Imola beige



Rimini gris



Rimini beige



Rimini tiza



-  
50  
50



Calacata 32 x 47 + Alessandria 20 x 62

32  
47

## Colores | Brillante



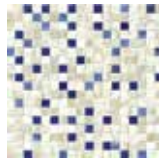
Asturia beige



Asturia gris



Calacata



Ibiza azul



Ibiza blanco



Málaga beige



Málaga gris



Sevilla beige



Sevilla gris



Cadaqués



Glaciar blanco



León gris

## Colores | Mate



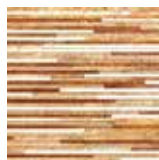
Cartagena gris



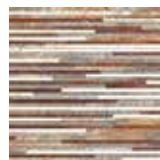
Cartagena grafito



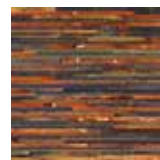
Cartagena beige



Fraga beige



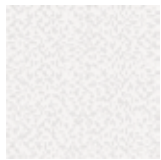
Fraga gris



Fraga óxido



Fraga blanco



Gijón



Salamanca beige



Salamanca blanco



Salamanca gris



Travertino



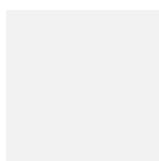
Soria



Gerez beige



Gerez gris



Bianco mate

### PEI 1

*Ibiza azul / Ibiza blanco / Gijón*

### PEI 3

*Asturia beige / Asturia gris / Calacata / Málaga beige / Málaga gris / Sevilla beige / Sevilla gris / Cadaqués / Glaciar blanco / Salamanca beige / Salamanca blanco / Salamanca gris / Soria / Bianco mate / León gris*

### PEI 4

*Cartagena gris / Cartagena grafito / Cartagena beige / Fraga beige / Fraga gris / Fraga óxido / Fraga blanco / Travertino / Gerez beige / Gerez gris*

Medida	Piezas por caja	M <sup>2</sup> por caja	Cajas por pallet	M <sup>2</sup> por pallet	Peso por pallet
32 x 47	15	2,3 m <sup>2</sup>	48	110,4 m <sup>2</sup>	1640 kg



-  
32  
47

# Paños | Brillante



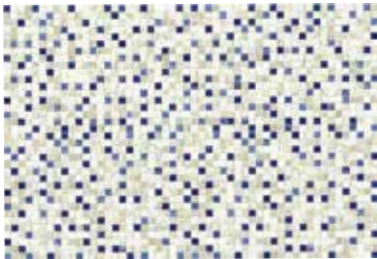
Asturia beige



Asturia gris



Calacata



Ibiza azul



Ibiza blanco



Málaga beige



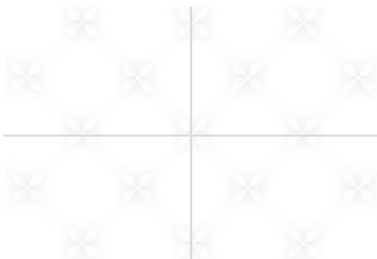
Málaga gris



Sevilla beige



Sevilla gris



Cadaqués



Glaciar blanco



León gris

## Paños | Mate



Cartagena gris



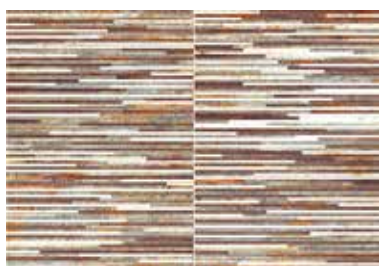
Cartagena grafito



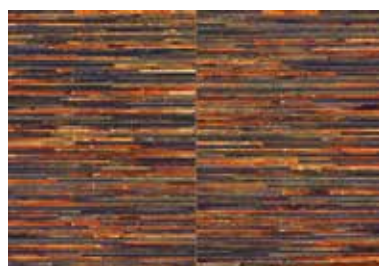
Cartagena beige



Fraga beige



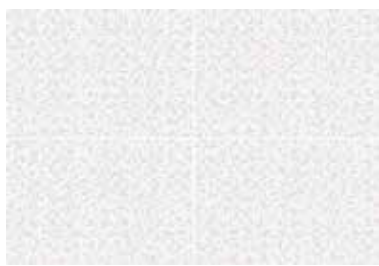
Fraga gris



Fraga óxido



Fraga blanco



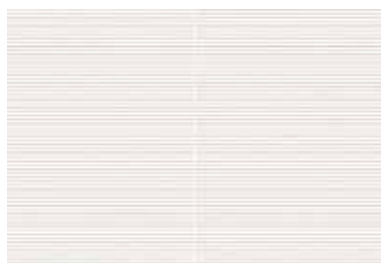
Gijón



Salamanca beige



## *Paños* | **Mate**



Salamanca blanco



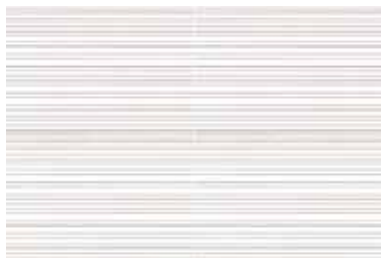
Salamanca gris



Travertino



## Paños | **Mate**



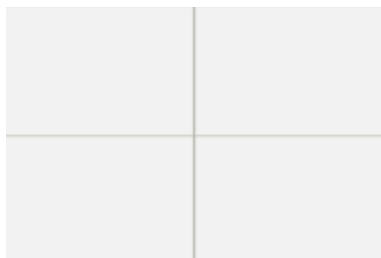
Soria



Gerez beige



Gerez gris



Bianco mate





Toscana 43 x 43

43  
43

## Colores | Brillante



Córcega  
beige



Córcega  
gris



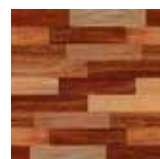
Venecia  
beige



Venecia  
gris



Calabria  
beige



Calabria  
natural



Parquet



Porto

## Colores | Mate



Génova tiza



Sardegna  
beige



Sardegna  
gris



Sorrento



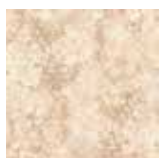
Tirreno  
marfil



Toscana



Lucera



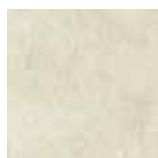
Travertino



Terme  
cemento



Gerez beige



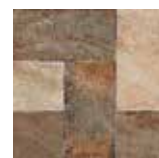
Gerez gris



Florenzia



Padua  
gris



Padua  
beige



-  
43  
43

### PEI 3

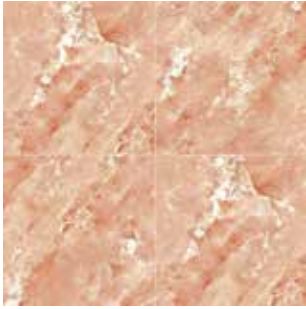
*Córcega beige / Córcega gris / Venecia beige / Venecia gris / Calabria beige / Calabria natural / Parquet / Porto*

### PEI 4

*Génova tiza / Sardegna beige / Sardegna gris / Sorrento / Tirreno marfil / Toscana / Lucera / Travertino / Terme cemento / Gerez beige / Gerez gris / Florenzia / Padua gris / Padua beige*

Medida	Piezas por caja	M <sup>2</sup> por caja	Cajas por pallet	M <sup>2</sup> por pallet	Peso por pallet
43 x 43	12	2,2 m <sup>2</sup>	48	105,6 m <sup>2</sup>	1560 kg

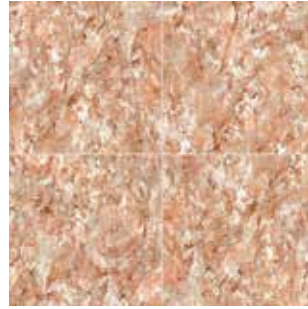
## Paños | Brillante



Córcega beige



Córcega gris



Venecia beige



Venecia gris



Calabria beige



Calabria natural



Parquet

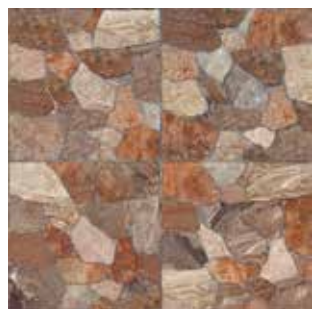


Porto

# Paños | Mate



Génova tiza



Sardegna beige



Sardegna gris



Sorrento



Tirreno marfil



Toscana



Lucera



Travertino



Terme cemento



Gerez beige



Gerez gris



Florenzia



Padua gris



Padua beige



-  
43  
43



Roca dolomita 37 x 37

37  
37

## Colores | Brillante



Ébano



Raíz



Málaga beige



Málaga gris



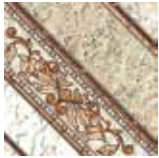
Mónaco  
tabaco



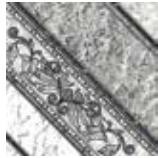
Niza gris



Niza beige



Valencia  
beige



Valencia  
gris



Glaciar  
negro



Glaciar  
blanco

## Colores | Mate



Bariloche  
beige



Bariloche  
gris



Granito  
beige



Granito  
gris



Roca  
dolomita



Roca  
níquel



Roca  
beige



Travertino

### PEI 3

Ébano / Raíz / Málaga beige / Málaga gris / Mónaco tabaco / Niza gris / Niza beige / Valencia beige / Valencia gris / Glaciar negro / Glaciar blanco / Bariloche beige / Bariloche gris

### PEI 4

Granito beige / Granito gris / Roca dolomita / Roca níquel / Roca beige / Travertino

Medida	Piezas por caja	M <sup>2</sup> por caja	Cajas por pallet	M <sup>2</sup> por pallet	Peso por pallet
37 x 37	17	2,3 m <sup>2</sup>	63	144,9 m <sup>2</sup>	2190 kg



-  
37  
37

## Paños | Brillante



Ébano



Raíz



Málaga beige



Málaga gris



Mónaco tabaco



Niza gris



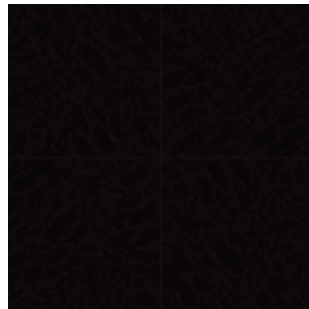
Niza beige



Valencia beige



Valencia gris



Glaciar negro



Glaciar blanco



## Paños | Mate



Bariloche beige



Bariloche gris



Granito beige



Granito gris



Roca dolomita



Roca níquel



Roca beige



Travertino



# INFORMACIÓN GENERAL

## RECOMENDACIONES DE USO

### ANTES DE LA INSTALACIÓN

. Asegúrese de utilizar un adhesivo específico para materiales cerámicos. El uso de adhesivos inadecuados puede causar el desprendimiento de las placas.

. Controle cuidadosamente que todas las cajas correspondan al mismo modelo, calidad, tono y calibre. No se aceptarán reclamos sobre material ya instalado cuyos eventuales defectos resulten apreciables antes de la colocación.

### DURANTE LA INSTALACIÓN

. Recomendamos mezclar el material de varias cajas antes de colocar, para poder reproducir el efecto estético buscado al diseñar el producto.

. Para facilitar la limpieza final es conveniente evitar el empleo de instrumentos y productos capaces de ensuciar persistentemente.

. Utilizar las herramientas adecuadas para una correcta instalación.

### DESPUÉS DE LA INSTALACIÓN

. Una vez finalizada la instalación se deben remover los restos de cemento, adhesivos y pastinas que queden sobre las placas. Es aconsejable, cubrir la superficie de las placas para protegerlas hasta que se termine la obra.

### EMPASTINADO

. La colocación de la pastina debe realizarse luego de respetar el tiempo de fragüe del adhesivo, no menos de 48/72 hs., para evitar que la placa absorba el agua y cambie su tonalidad.

. Se recomienda también el uso de pastinas de color similar al modelo instalado, realizando previamente una prueba sobre un recorte del material.

### MANTENIMIENTO

. La limpieza de todos los pisos y revestimientos cerámicos debe efectuarse simplemente con agua y detergente para piso. No usar ácidos.

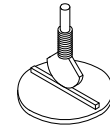
## GARANTÍA

. Los reclamos serán aceptados sólo mediante la presentación de la factura correspondiente.

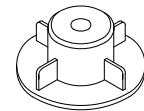
. Producto asentado es considerado producto aceptado.

. No se recomienda el uso de ácidos y de productos a base de solventes.

## NIVELADORES PLÁSTICOS

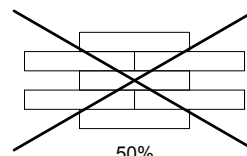


TORNILLO DE ANCLAJE

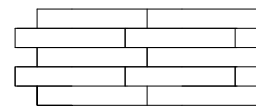


TUERCA

## TRABADO



50%



20%

## VARIACIONES DE TONO

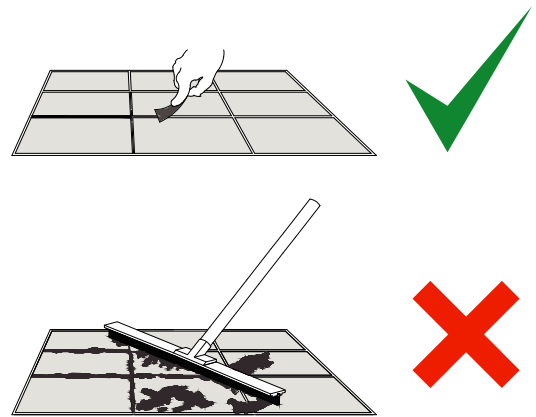
<b>V1</b>	Apariencia uniforme	Las diferencias entre placas de la misma producción son mínimas.
<b>V2</b>	Ligera variación	Diferencias claramente distinguibles en textura y/o diseño.
<b>V3</b>	Variación moderada	Los colores presentes en una pieza son indicativos de los colores que presentarán las demás, aunque la cantidad de cada color pueda variar significativamente de una pieza a otra.
<b>V4</b>	Variación aleatoria	Diferencias aleatorias de color de una placa a otra de manera que una placa puede tener un color completamente diferente a las demás.

## IMPORTANTE

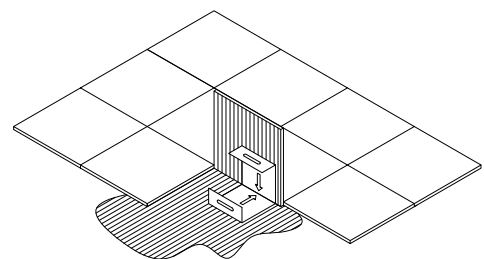
- . Verifique que todas las cajas a utilizar correspondan al mismo tono y calibre.
- . Mezcle las piezas de diferentes cajas.
- . Las placas deben colocarse con juntas no inferiores a 4mm, excepto los productos rectificadas, para los cuales la junta mínima debe ser de 2mm.
- . Cuando verifique un producto defectuoso por causas imputables a la fabricación, se dispondrá la eventual reposición del material como única y exclusiva compensación.
- . Asegúrese que este producto cumpla con los requerimientos de resistencia a la abrasión, que tendrá en el lugar de instalación, evitando desgaste por inadecuada especificación.
- . Es importante que previo a la instalación, se verifique la calidad del producto ya que variaciones de tonalidad, textura y tamaño son inherentes al mismo.
- . Después de asentar el contrapiso aguarde la cura de 14 días para asentar el producto.
- . En caso de revestimiento de paredes el asentamiento debe ser efectuado luego de 7 días de la colocación del revoque.
- . Impermeabilizar bien el contrapiso para evitar aflorar la humedad.
- . Utilizar el adhesivo y la pastina certificada para el asentamiento del producto cerámico.
- . Confirmar que el producto a colocar es para el ambiente solicitado (PEI).
- . Adquirir una cantidad suficiente de producto, previniendo futuros inconvenientes (+15% / 20%).
- . Calidad superficial de los productos de primera: 95% de las piezas sin defectos visibles a un metro de distancia.
- . Las tolerancias se especifican de acuerdo con las normas ISO 13006/98.
- . Los productos de segunda y de tercera calidad pueden presentar defectos superficiales, variación de tamaño y tonalidad.
- . No se aceptan reclamos después de finalizada la colocación.
- . Es imprescindible guardar las cajas de las piezas colocadas hasta finalizar la obra o guardar la información total del lote, calidad, tonalidad, calibre, partida y clasificado.
- . En caso de que el producto se coloque trabado, el mismo no deberá exceder un 15/20% entre placas.

- . Pequeñas variaciones de tamaño y tonalidad, son inherentes a los productos cerámicos; por esto acompañe los trabajos de asentamiento en obra.
- . Para condiciones especiales de uso, consulte con el fabricante antes del asentamiento.
- . Algunos productos presentan **intencionalmente** diferencias de tonalidad entre las piezas. Se deben mezclar piezas de diferentes cajas para lograr y valorizar el efecto estético.
- . Durante la colocación de los productos es obligatorio el uso de niveladores de piso.

### FORMA CORRECTA DE EMPASTINAR



### COLOCACIÓN



**Indispensable:**

Asentamiento con doble untado



**Cerámica Cañuelas S.A.**

Fábrica y Administración: Ruta 205 Km. 60.500 (1814) Cañuelas  
Pcia. de Bs. As. - Argentina  
Tel.: +54 11 2120-0400

[www.ceramicacanuelas.com.ar](http://www.ceramicacanuelas.com.ar)  
[sac@ceramicacanuelas.com.ar](mailto:sac@ceramicacanuelas.com.ar)